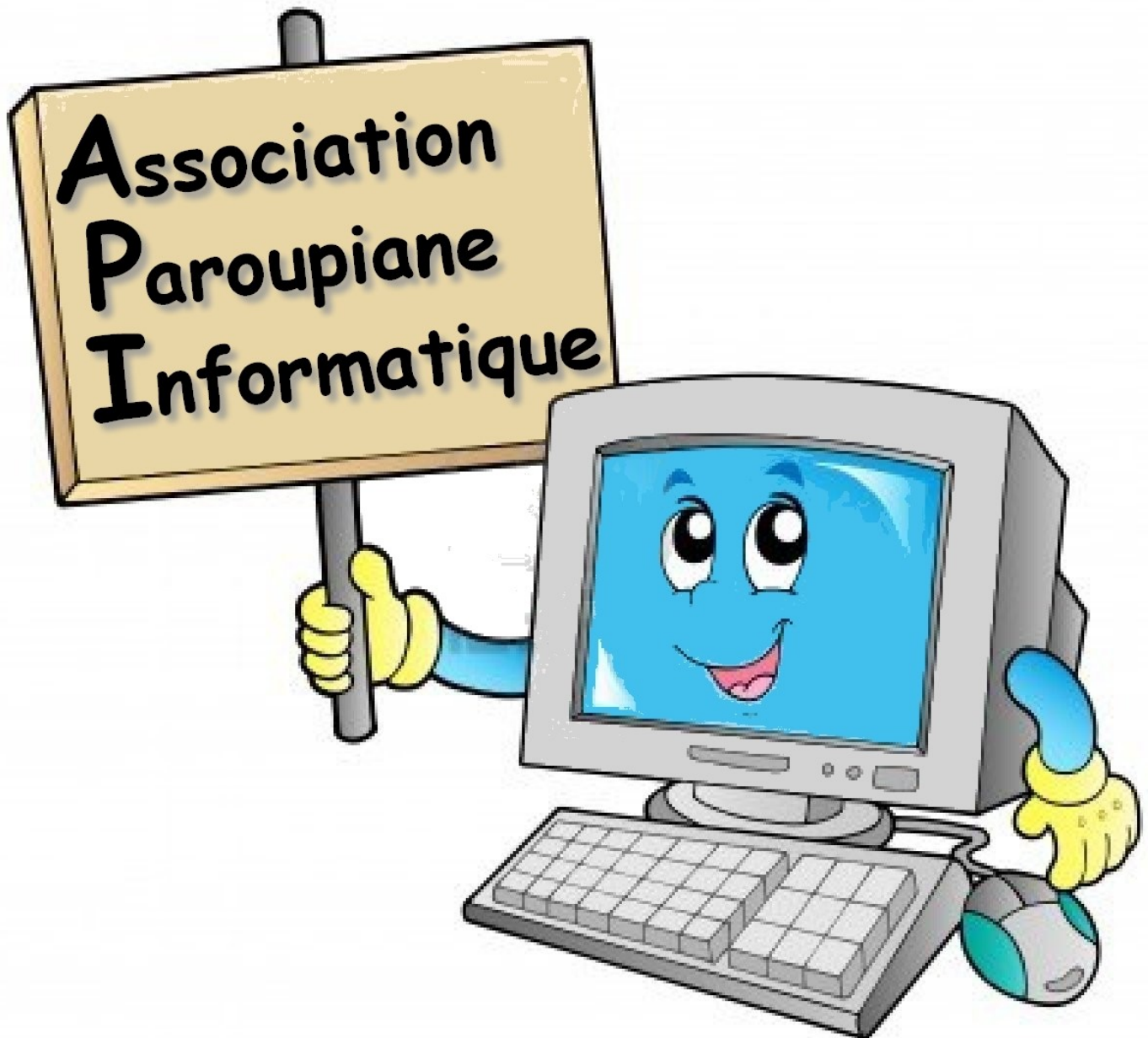


# Keepass

## Le coffre fort de mots de passe

Niveau moyen



## Retenir et gérer ses mots de passe relève du casse tête !

« Les coffres-forts de mots de passe » sont des logiciels qui enregistrent tous vos mots de passe dans une unique base de données. Pour de nombreuses raisons mon choix s'est porté sur le logiciel Open Source, libre et gratuit « Keepass », compatible avec tous les systèmes d'exploitation (Windows, Android, MacOS, Linux).

Depuis 2010, l'Agence Nationale de la Sécurité des Systèmes d'Information certifie « Keepass ». Il est recommandé pour sa sécurité par l'ANSSI et l'Office Fédéral de la Sécurité des Technologies de l'Information en Allemagne.



Il contient de nombreuses fonctionnalités poussées, mais son utilisation de base reste abordable.

Nous allons voir ici comment télécharger et installer le logiciel. Puis nous créerons une base de données et verrons comment créer une entrée et récupérer son mot de passe afin de se connecter à un compte. Pour ces explications, nous utiliserons la version Windows du logiciel, actuellement, il s'agit de la version 2.x.x.

## 1 - Télécharger et installer « Keepass »

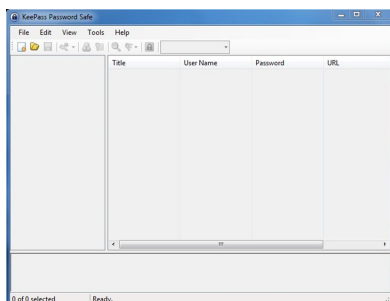
Pour commencer rendez-vous sur la page officielle du logiciel : <https://keepass.info/download.html>

Choisir la version Windows afin de l'installer sur votre ordinateur.

KeePass 2.42.1	
<b>Installer for Windows (2.42.1):</b>  Download the EXE file above, run it and follow the steps of the installation program. You need local installation rights (use the Portable version on the right, if you don't have local installation rights).	<b>Portable (2.42.1):</b>  Download the ZIP package above and unpack it to your favorite location (USB stick, ...). KeePass runs without any additional installation and won't store any settings outside the application directory.
<b>Supported operating systems:</b> Windows Vista / 7 / 8 / 10 (each 32-bit and 64-bit), Mono (Linux, Mac OS X, BSD, ...).	
<b>Windows SmartScreen Warning.</b> The warning can be ignored. For details, see the <a href="#">FAQ</a> . KeePass does <i>not</i> contain any malware; here are reports by more than 50 anti-virus programs: <a href="#">VirusTotal Scan</a> (for 2.42.1), <a href="#">Jotti Scan</a> (for 2.42.1).	

Quand le fichier est téléchargé, faites un double clic sur le fichier exécutable (.exe) et installer le logiciel en vous laissant guider par l'assistant d'installation.

## 2 - Première configuration



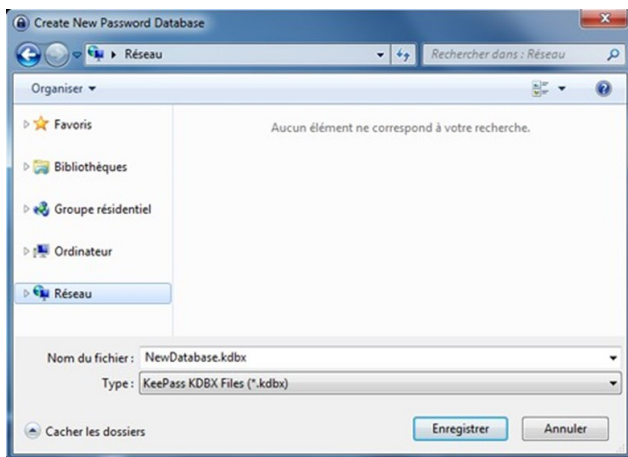
Vous voilà sur l'interface principale de « Keepass ».

Pour l'instant, tout est grisé ou presque et votre interface devrait ressembler à ceci.



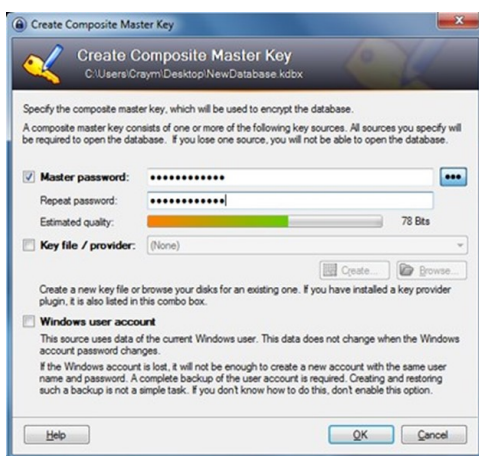
Pour commencer, nous allons devoir créer une nouvelle base de données de mots de passe dans laquelle nous allons stocker ceux-ci.

Cliquez sur « New » en haut à gauche de l'interface.



Vous devrez alors choisir l'emplacement du fichier de la base de données. Typiquement, vous pouvez la laisser dans « Mes documents » spécifié par défaut ou choisir un emplacement de votre choix. Une fois choisi, cliquez sur « Enregistrer » pour valider.

### 3 - Créer le mot de passe principal



Vous devez alors choisir votre **UNIQUE mot de passe** à retenir. Notez le bien car une fois perdu, un retour n'est pas possible et il n'y a aucun moyen de le retrouver. Néanmoins, un seul mot de passe, c'est vraiment simple à retenir !

Une barre vous indiquera le niveau de force de votre mot de passe. Plus celui-ci est élevé, mieux c'est.

Choisissez typiquement un mot de passe d'au moins 12 caractères avec des chiffres (1,2,3,...,9,0), des MAJUSCULES et des caractères spéciaux (%\$£#"°... etc.). Vous constaterez que si vous utilisez ceux-ci, le mot de passe gagne bien plus en force qu'avec de simples caractères !

Pour ma part, je conseille de choisir une phrase et d'y insérer les différents types de caractères afin d'en renforcer la sécurité. Par exemple : « Je suis en Gironde et j'ai deux enfants » peut s'écrire : « Je suis en 33 & G2 enfants » ou encore « JsenG&jai2e » .

Une fois validé, vous accéderez à la configuration avancée de votre base de données. Donnez lui tout d'abord un nom, puis vous pouvez lui ajouter une petite description si vous souhaitez en créer plusieurs pour vous y retrouver.

Vous pouvez laisser les paramètres de base de données sur les réglages par défaut.

Une fois terminé, cliquez sur « OK » pour valider votre configuration

### 4 - Mettre le logiciel en français

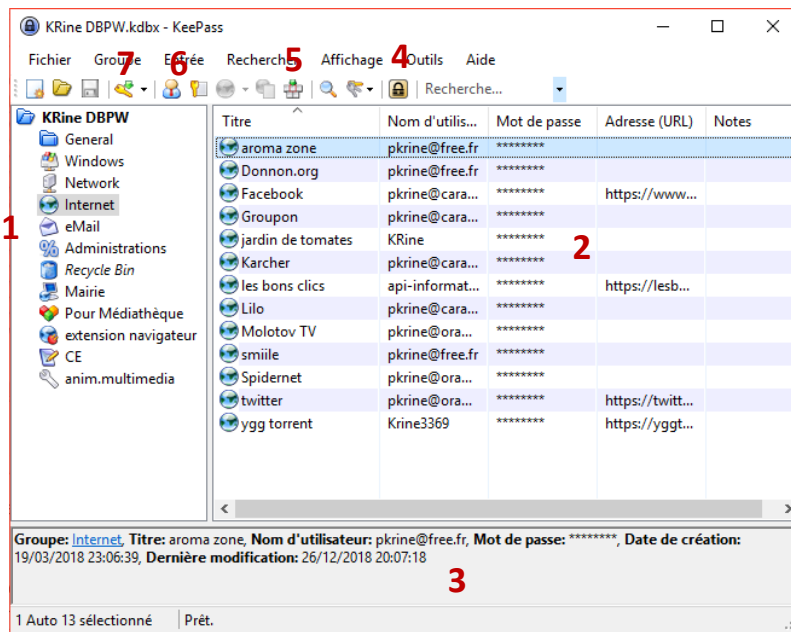
Rendez-vous sur la page des traductions <https://keepass.info/translations.html>. Chercher « Français » et cliquer sur la colonne de droite, celle qui correspond à la version que vous venez d'installer du logiciel (2.x.x.), afin de télécharger le fichier. Décompresser le fichier téléchargé dans le dossier où il se trouve.

Dans « KeePass », cliquer sur "Affichage" → "Changer de langue" → bouton "Ouvrir le dossier". « KeePass » ouvre maintenant un dossier appelé "Langues". Déplacer le fichier décompressé dans le dossier "Langues".

Retourner dans le logiciel « KeePass », cliquer sur "Affichage" → "Changer de langue", puis sélectionner votre langue. Redémarrer « KeePass ».

## 5 - l'interface de KeePass

L'interface comporte toutes les fonctions essentielles.



**Voici sa description :**

**1** - A gauche, avec les petites icônes se trouvent des catégories dans lesquelles vous pourrez trier et ranger vos mots de passe par thèmes. Vous pouvez créer, supprimer et modifier les catégories.

**2** - Au centre, vous trouvez vos mots de passe actuellement entrés dans la base de données. Vous pouvez y voir figurer le titre de la clef, son nom d'utilisateur, le mot de passe associé et l'URL de la page web correspondante.

**3** - Ici se trouvent toutes les informations relatives à la clef sélectionnée comme le groupe, la date de création, de la dernière utilisation ou modification... etc.

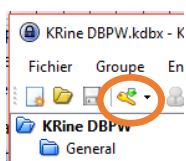
**4** - Le petit cadenas vous permettra de bloquer votre base de données lorsque vous aurez besoin de vous éloigner de votre machine. Par défaut, « KeePass » enregistre et sauvegarde votre base de donnée à chaque fermeture du programme.

**5** - Cette icône active la saisie automatique du nom d'utilisateur et du mot de passe de la clef sélectionnée dans la base sans avoir à taper quoi que ce soit sur le clavier.

**6** - Ces deux icônes permettent de copier le nom d'utilisateur pour l'une, et le mot de passe pour la seconde.

**7** - Cette clef avec une flèche verte permet l'ajout de nouvelles entrées ou fiches dans la base de données.

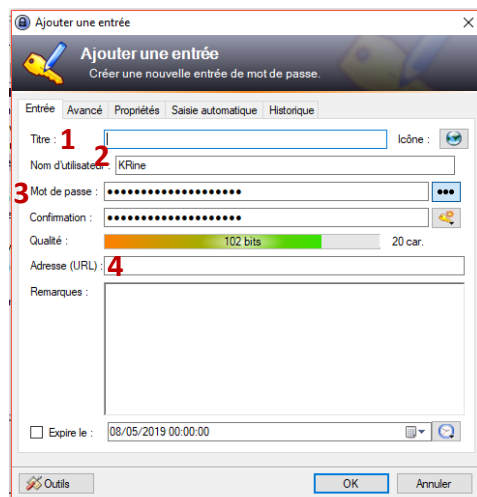
## 6 - Création d'une clef (enregistrement d'un mot de passe)



Nous allons maintenant ajouter un premier mot de passe à notre base.

Pour cela cliquez sur le bouton « Ajouter un entrée »

Vous obtiendrez alors une fenêtre pour rentrer les paramètres et les mots de passe de la nouvelle clef :



**1** - Dans « Titre », entrez le nom de la clef que vous souhaitez enregistrer. Typiquement « Facebook » ou « Banque A » par exemple.

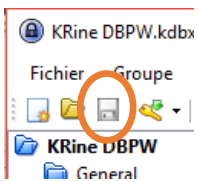
**2** - « Nom d'utilisateur » est le nom associé à votre mot de passe. Très souvent, ce champ est en fait votre pseudo.

**3** - « Mot de passe » est implicite. Notez que vous pouvez l'afficher en clair en cliquant sur les 3 points à droite. La petite clef à droite permet quant à elle de générer un mot de passe via un générateur (détaillé plus bas, chapitre 7)

**4** - Dans « URL » faites un copier coller de l'adresse internet de la page de connexion du site.

Une fois votre mot de passe entré, vous pouvez le valider en cliquant sur « OK ».

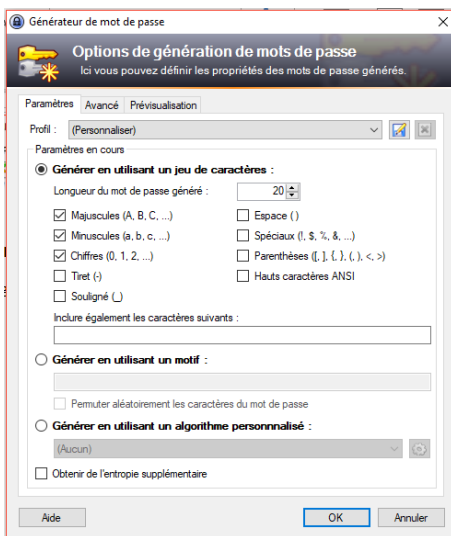
Vous avez terminé d'ajouter votre premier mot de passe ! Celui-ci apparaît alors dans l'interface en dessous de la première clef que l'on voit sur l'image plus haut.



Avant de quitter « KeePass » penser à enregistrer votre base de donnée

## 7 - Le générateur de mot de passe

Ouvrez le générateur de mot de passe en cliquant sur « Outils » puis « Générer un mot de passe »

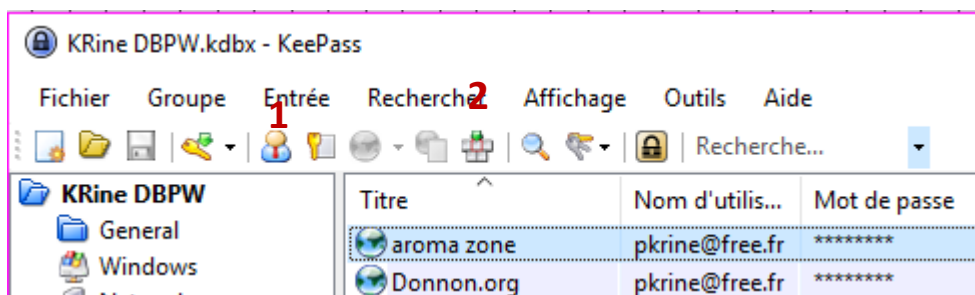


Afin de générer un mot de passe correspondant le plus souvent aux exigences des sites, je vous conseille de cocher les cases : Majuscules, Minuscules, Chiffres et Spéciaux. La longueur d'un mot de passe sécuritaire est d'un minimum de 12 caractères, à vous de saisir la longueur que vous désirez par défaut.

Pour finir, cliquez sur « ok » pour valider vos choix

## 8 - Utiliser une clef

Une fois que vous avez enregistré vos mots de passe, vous souhaitez bien sûr pouvoir vous en servir. Pour cela, rien de plus simple, tout le travail a déjà été effectué en amont ! Sélectionnez simplement la clef dont vous voudriez copier l'utilisateur ou le mot de passe. Vous avez maintenant deux possibilités :



- Copier le nom d'utilisateur en cliquant sur l'icône dédiée (1), puis le coller à l'emplacement prévu, et/ou copier le mot de passe en cliquant sur l'icône dédiée puis le coller.
- Ou activer la saisie (2), « KeePass » va coller le nom d'utilisateur et le mot de passe en un seul clic.